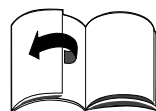
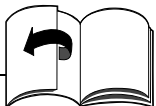
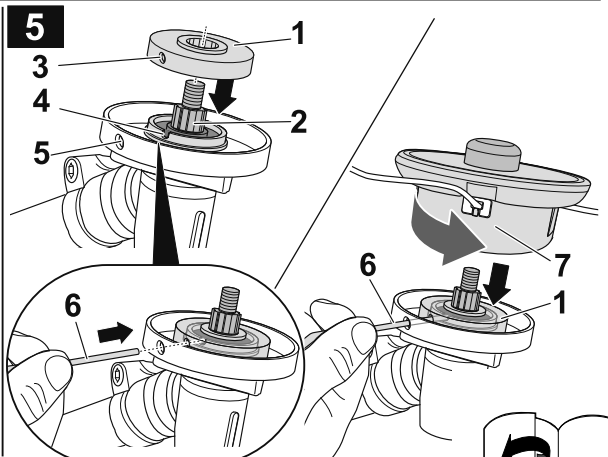
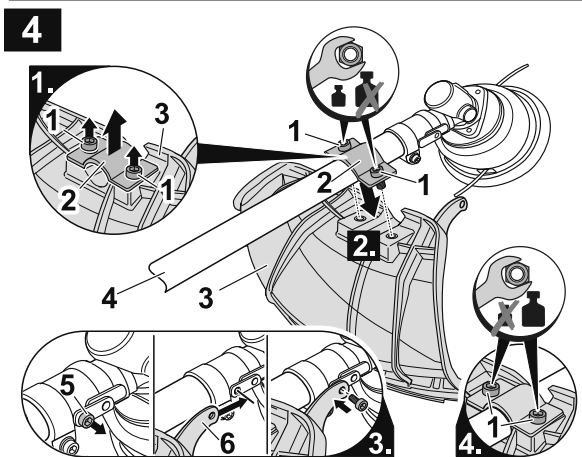
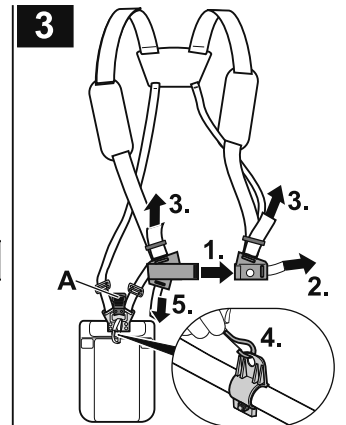
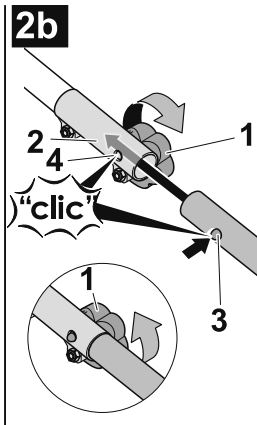
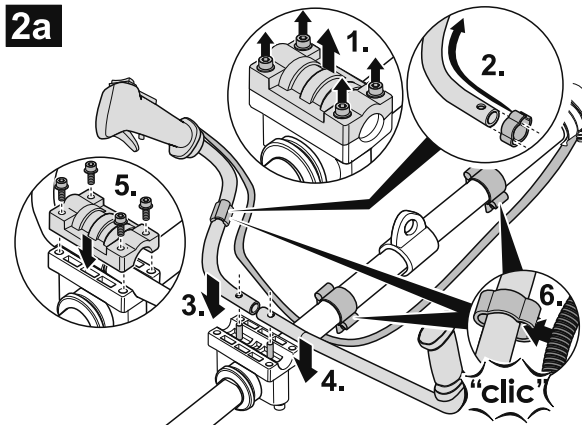
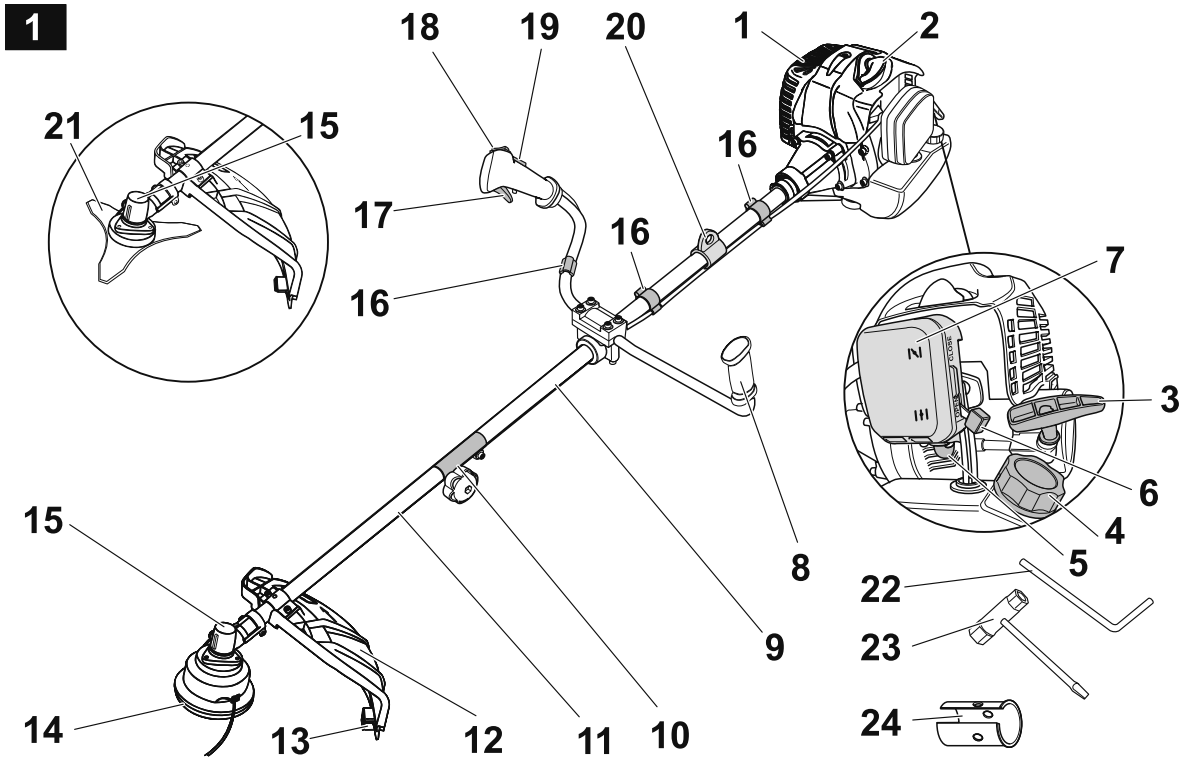
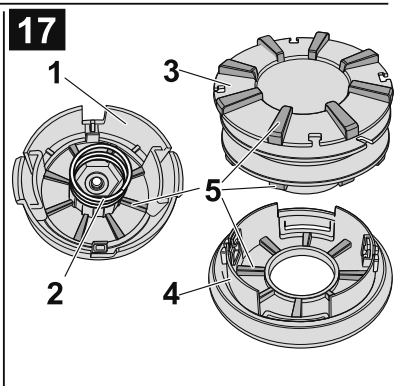
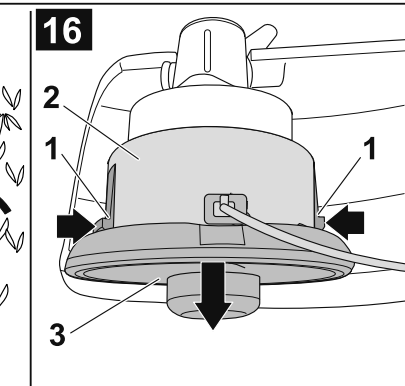
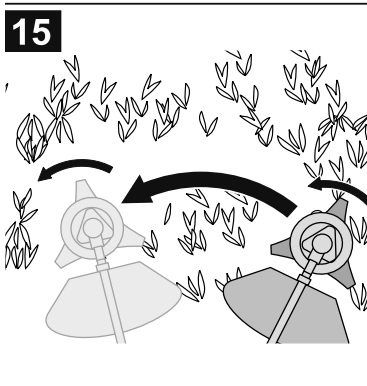
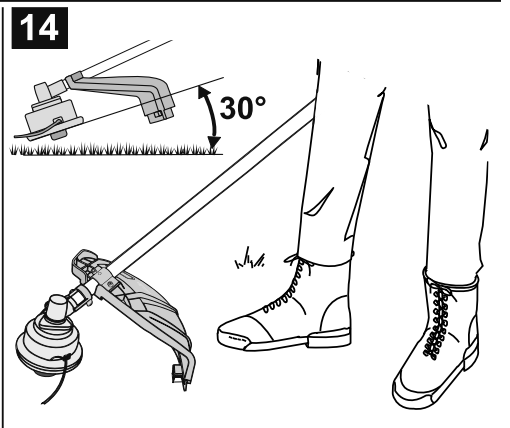
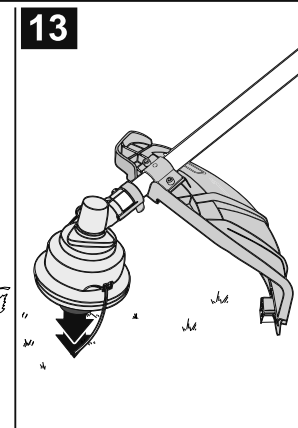
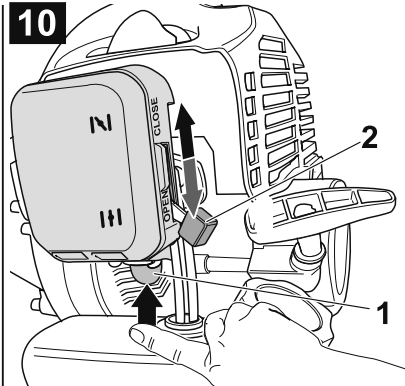
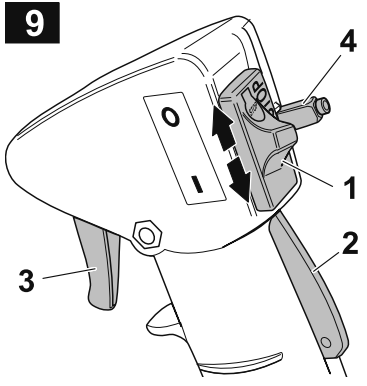
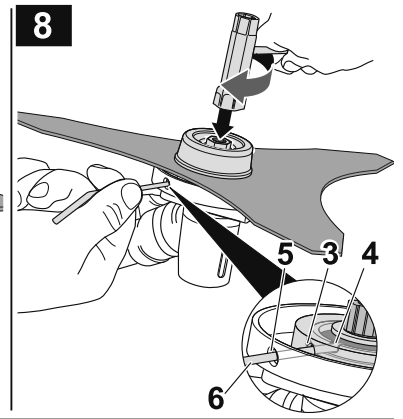
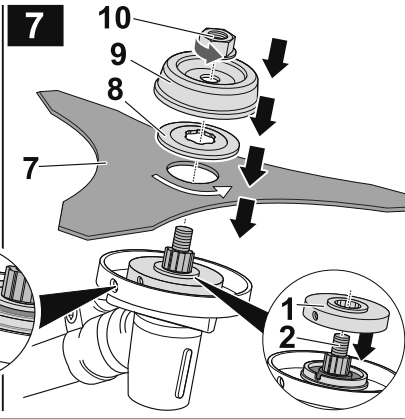
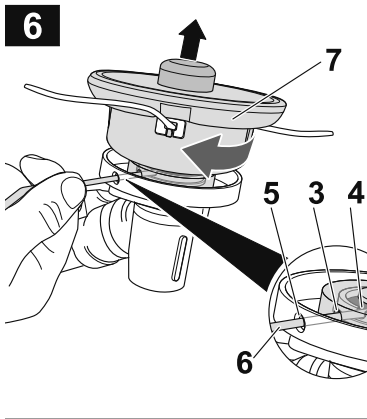
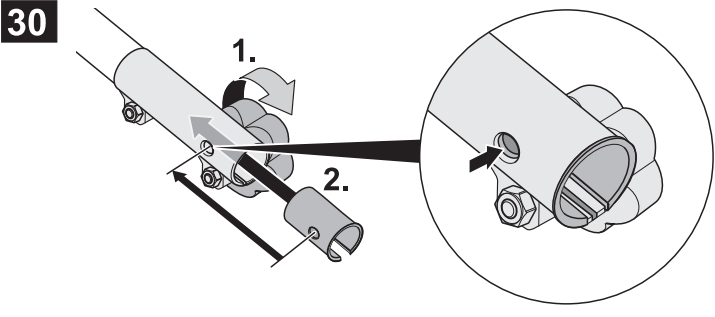
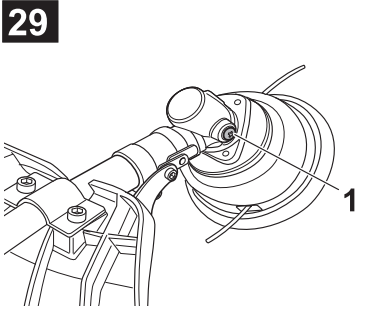
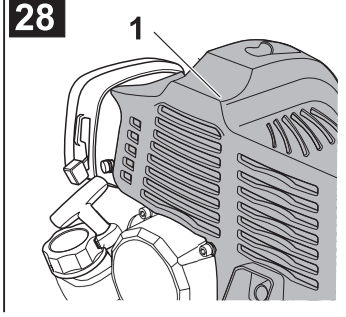
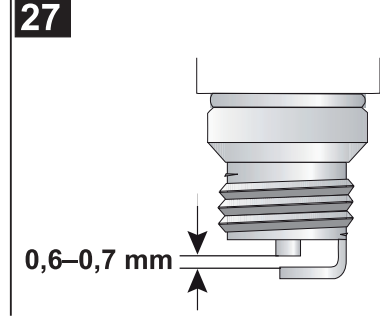
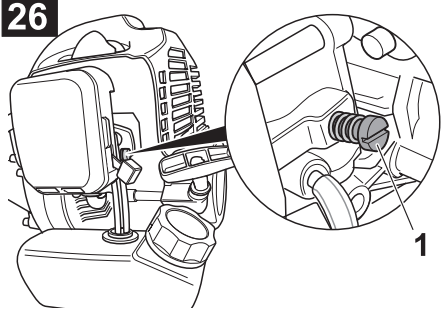
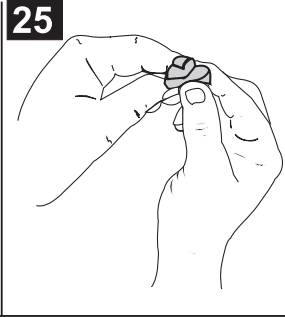
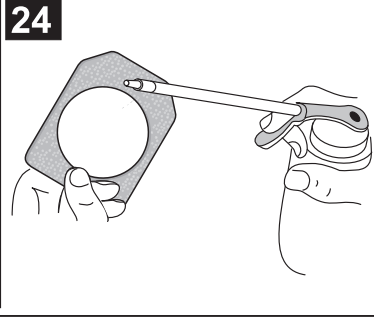
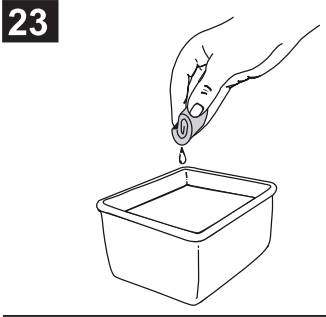
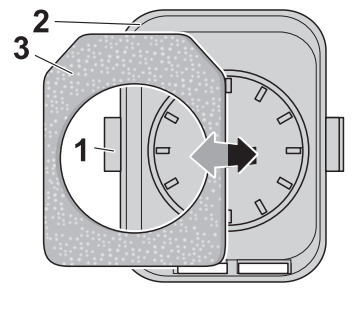
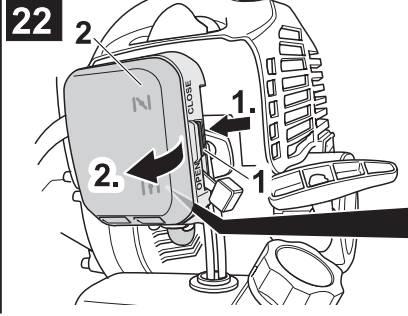
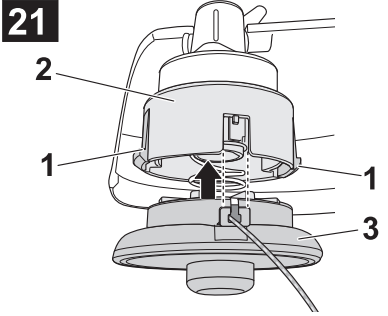
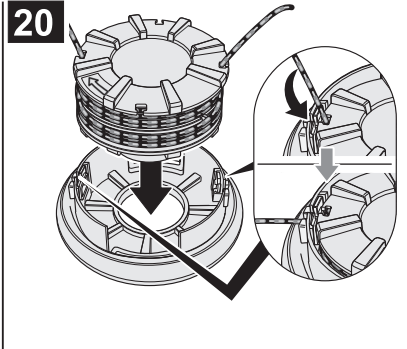
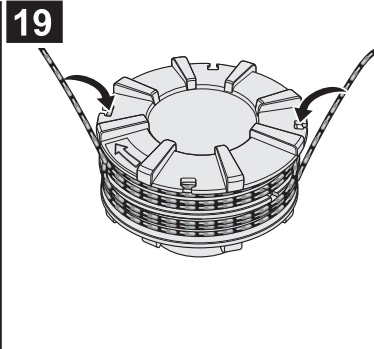
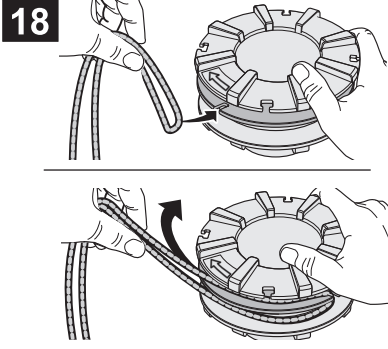


H15  
FORM NO. 769-10094A











<b>English</b> .....	<b>4</b>
(Original operating instructions)	
<b>Français</b> .....	<b>14</b>
(Notice d'instructions d'origine)	
<b>Deutsch</b> .....	<b>26</b>
(Originalbetriebsanleitung)	
<b>Nederlands</b> .....	<b>37</b>
(Originele gebruiksaanwijzing)	
<b>Italiano</b> .....	<b>48</b>
(Istruzioni per l'uso originali)	
<b>Español</b> .....	<b>59</b>
(Instrucciones de funcionamiento originales)	
<b>Svenska</b> .....	<b>70</b>
(Originalbruksanvisning)	
<b>Dansk</b> .....	<b>80</b>
(Originale driftsvejledning)	
<b>Norsk</b> .....	<b>90</b>
(Originale driftsanvisningen)	
<b>Suomi</b> .....	<b>100</b>
(Alkuperäinen käyttöohjekirja)	

## Innholdsfortegnelse

For din sikkerhet	90
Betjenings- og indikasjonselementer	93
Monteringsveiledning	93
Olje og bensin	94
Drift	95
Vedlikehold og rengjøring	96
Transport	98
Garanti	98
Utbedring av feil	99

## Angivelser på typeskiltet

Skriv opp alle angivelsene på typeskiltet på maskinen din i det nedenstående feltet. Du finner typeskiltet i nærheten av motoren.

Disse angivelsene er meget viktige for senere identifikasjon for bestilling av reservedeler til maskinen og for kundeservice.

---



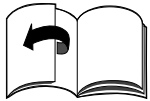
---



---

Disse og andre angivelser om maskinen finner du i den separate CE-konformitetserklæringen som er en del av denne driftsveiledningen.

## Illustrasjoner



Brett ut sidene med bilder på begynnelsen av betjeningsveiledningen. Grafiske framstillinger kan avvike i detalj fra den maskinen som du har kjøpt.

## For din sikkerhet

### Riktig bruk av maskinen

Denne maskinen er utelukkende beregnet

- for bruk i områder rundt hus- og fritidshage,
- for klipping av plenkanter og små eller vanskelig tilgjengelige gressflater (f.eks. under busker),
- for å skjære vilt gress, busker og greiner,
- i henhold til de beskrivelsene og sikkerhetshenvisningene som er angitt i denne betjeningsveiledningen.

Enhver annen bruk er ikke forskriftsmessig. Ikke forskriftsmessig bruk fører til at garantien utelukkes og at produsenten fraskriver seg alt ansvar. Brukeren er ansvarlig for alle skader på tredje personer og deres eiendom.

Bruk maskinen kun i den tekniske tilstanden som er foreskrevet og levert av produsenten.

Egenhendige forandringer på maskinen utelukker et ansvar fra produsentens side for skader som resulterer av dette.

### Før drift må alle henvisningene leses

- Les omhyggelig igjennom disse henvisningene. Gjør deg fortrolig med betjeningen og håndteringen av maskinen.
- Ikke bruk denne maskinen dersom du er trøtt eller syk, eller er påvirket av alkohol, narkotika eller medikamenter.
- Personer under 16 år må ikke få betjene maskinen eller utføre andre arbeider på den, som f.eks. vedlikehold, rengjøring, innstilling – bestemmelser på stedet kan fastlegge minstealderen for brukere.
- Denne maskinen er ikke beregnet for å betjenes av personer (inkludert barn) som har innskrenket fysiske, sensoriske eller mentale evner eller som ikke har tilstrekkelig erfaring og/eller kunnskap til dette, med mindre en person som er ansvarlig for deres sikkerhet overvåker betjeningen eller gir dem anvisninger om riktig bruk av maskinen.
- Barn bør holdes under oppsyn for å være sikker på at de ikke leker med maskinen.
- Undersøk maskinen før du bruker den. Skift ut skadete deler. Se etter om det renner ut drivstoff. Vær sikker på at alle forbindelselementer er satt på og er festet fast. Skift ut deler av skjærepåsetsen som har rift, sprekker eller har andre skader. Vær sikker på at skjærepåsetsen er skikkelig satt på og er godt festet fast.

Vær sikker på at verneleddet for skjærepåsetsen er skikkelig satt på og befinner seg i anbefalt stilling. Dersom disse henvisningene ikke følges, kan det føre til skader for brukeren og tilskuere såsom skade maskinen.

- Bruk kun originale reservetråd med en diameter på 3,0 mm. Det må aldri brukes snor som er metallforsterket, tråd, kjede, tau e.l. Disse kan brytes av og bli til farlige prosjektiler.
- Vær alltid oppmerksom på at det er fare for hode, hender og føtter.
- Trykk på gasspaken. Den må automatisk gå tilbake i nullposisjon. Foreta alle innstillinger eller reparasjoner før maskinen settes i drift.
- Rengjør området hvor du vil skjære før hver bruk. Fjern alle gjenstander som steiner, glassbiter, spiker, streng eller tråd som kan bli slengt rundt eller som kan bli hengende fast i skjærepåsetsen. Fjern barn, tilskuere og dyr fra området. Hold barn, tilskuere og dyr fjernt på minst 15 m; det består fremdeles en risiko for tilskuere at bli truffet av objekt som blir slengt rundt. Tilskuere bør bruke øyevern. Dersom personer kommer i nærheten av deg under arbeidet, slå straks av motoren og skjærepåsetsen.

### Sikkerhetshenvisninger for bensindrevne maskiner

Bensin er meget brannfarlig og dampene kan eksplodere dersom de blir antent.

Foreta følgende forsiktighetstiltak:

- Opbevar bensin kun i beholdere som er spesielt beregnet og godkjent for dette.
- Ikke la bensin som er rent ut få anledning til å antennes. Start motoren først når bensindampene er forsvunnet.
- Slå alltid motoren av og la den avkjøle før du fyller tanken. Fjern aldri tankklokket og fyll aldri tanken så lenge motoren er varm.

- Bruk maskinen aldri uten at tankklokke er helt skrudd fast. Skru tankklokke langsomt av for å langsomt forringe trykket som er i tanken.
- Bland og fyll på bensin på et rent, godt ventilert område ute i det fri hvor det ikke er gnister eller flammer. Skru tankklokke først langsomt opp etter at motoren er slått av. Ikke røk når du blander eller fyller på bensin. Tørk straks opp bensin som er rent ut på maskinen.
  - Bær maskinen minst 10 m bort fra fyllestedet før du starter motoren. Ikke røk og pass på at det ikke oppstår gnister eller åpne flammer i området når du fyller bensin eller når du bruker maskinen.
  - Skift ut skadet eksosrør, tank eller tankklokke.

## Under driften

- Start aldri maskinen og la den aldri være i gang når du befinner deg i et lukket rom eller inne i en bygning. Innånding av ekso- sen kan være livsfarlig. Bruk maskinen kun ute i det fri.
- Bruk vernebrille og hørselsvern når du bruker maskinen. Bruk ved støvete arbeid en ansikts- eller støvmaske. Det anbefales en skjorte med lange armer.
- Bruk tykke lange bukser, støvler og hansker. Ikke bruk løse klær, smykker, korte bukser, sandaler og gå ikke barfot. La ikke håret henge ned over skuldrene. Om nødvendig bruk et hårnett.
- Dekselet på skjærepåsetsen må alltid være satt på når du bruker maskinen som gresstrimmer. Begge trimmetrådene må være trukket ut for driften og det må være installert riktig tråd. Trimmetråden må ikke trekkes ut over enden på dekselet.
- Maskinen har en kobling. Skjærepåsetsen står stille i tom- gang. Dersom den ikke står stille, må du la maskinen innstilles av en mekaniker hos forhandle- ren din.
- Før innkoblingen av maskinen må det sikres at trådspolen/ skjæreklingen ikke kommer i kontakt med noe objekt.
- Still holdestangen inn etter din høyde, slik at du kan holde godt i maskinen.
- Bruk maskinen kun ved dagslys eller ved tilstrekkelig kunstig belysning.
- Unngå utilsiktet start. Vær klar for å betjene maskinen når du trekker i startsnoren. Brukeren og maskinen må be- finne seg i stabil posisjon når maskinen startes. Ta hensyn til start/stopp anvis- ningene.
- Bruk denne maskinen kun til det formål den er beregnet til.
- Ikke len deg for mye framover. Stå alltid fast og hold balansen.
- Hold maskinen fast med begge hendene under driften. Hold alltid fast i begge sidene av holdestangen.
- Bruk alltid skulderremmen under driften.
- Ikke bruk maskinen ved dårlig vær som f.eks. fare for regn eller torden.
- Du må aldri forandre på motor- innstillinger som er innstilt fra fabrikk.
- Unngå åpen ild, gnistdannelse og røk ikke.
- Maskinen må aldri drives med defekt tenningsbryter.
- Hold hendene, ansiktet og føttene borte fra alle bevegelige deler. Berør ikke skjærepåsetsen så lenge den dreier seg og prøv ikke heller å stoppe den.
- Ikke ta i motoren og lydtempe- ren. Disse delene blir meget varme under bruken. De er også varme en stund etter at maskinen er slått av.
- Ikke la motoren gå fortere enn nødvendig for å trimme kantene. La ikke motoren ha for høyt turtall når du ikke skjærer.
- Stopp alltid motoren når skjæ- ringen blir forsinket eller når du går fra et sted til et annet.
- Ved uvanlige vibrasjoner må motoren straks stoppes.

- Maskinen må undersøkes for skader. Ved skader må det straks oppsøkes et fagverksted.
- Dersom du treffer på et fremmed- legeme, eller maskinen henger fast i det, slå av motoren straks og du kontrollér om det er opp- stått skade. Bruk aldri maskinen med løse eller skadete deler.
  - Slå av motoren og trekk ut tenn- pluggkontakten før du løsner blokkeringer eller foretar andre arbeider på maskinen.
  - Stopp maskinen og slå av mo- toren dersom du foretar vedlike- holdsarbeider, reparasjoner eller for skift av skjærepåsetsene. I tillegg trekkes tennplugg- kontakten ut.
  - Bruk kun originale reservedeler for reparasjon. Disse delene kan du få hos forhandleren din.
  - Bruk aldri deler, tilbehør eller påsatser som ikke er godkjent for denne maskinen. Det kan oppstå alvorlige skader på brukeren og en skade på maskinen som følge av dette. Dessuten kan garantien din opphøre.
  - Hold maskinen ren og pass på at det ikke blir hengende igjen planter eller andre gjenstander mellom skjærepåsetsen og verneplaten.
  - For å forhindre brannfare skift ut skadete lydtempere og gnists- lokkere og rengjør motoren og lydtempere for gress, blader, overflødig fett og sot.
  - La alle reparasjoner bli foretatt utelukkende på et fagverksted.

## Ved drift med skjæreklinge (alt etter modell)

- Les nøye igjennom alle sikker- hetshenvisningene før maskinen settes i drift.
- Hold alltid holdestangen mellom bruker og skjærepåsetsen.
- Skjær aldri med skjæreklingen 75 cm eller mer over bakke- høyde.
- Det kan oppstå tilbakestøt dersom klingene som dreier seg treffer på en gjenstand som ikke straks lar seg skjære.



Tilbakestøt kan være sterkt nok til å slenge maskinen og/eller brukeren i enhver retning slik at den eventuelt kan miste kontrollen over maskinen. Tilbakestøt kan oppstå uten advarsel dersom klingene blir sittende fast, klemmes fast eller blir blokkert. Dette kan skje lett i områder hvor material som skal skjæres er vanskelig å overse.

- Ikke skjær noe med buskeklingen som er tykkere enn 12,7 mm. Ellers kan det oppstå sterke tilbakestøt.
- Ved drift med skjæreklinge må dekelet på skjærepåsetsen alltid være montert.
- Ikke forsøk å berøre eller å stoppe klingene når den dreier seg.
- En klinge som ennå dreier seg kan forårsake skader, også etter at motoren er slått av eller gasspaken er sluppet. Hold maskinen fast inntil klingene står helt stille.
- La maskinen ikke gå med høyt turtall når du ikke skjærer.
- Dersom du treffer på et fremmedlegeme, eller maskinen henger fast i det, stopp straks motoren og kontrollér om det er oppstått skade. La skaden utbedres før du bruker maskinen igjen. Ikke bruk maskinen dersom klingene er bøyet, har rift eller er sløv. Kast bort klinger som er bøyet, vridd, har rift eller er brukket.
- Ikke slipp skjæreklingen. En slipt klingespiss kan brekkes under driften. Dette kan føre til alvorlige skader. Skift ut klingene.

## Etter driften

- Rengjør skjæreklingen med en husholdningsmiddel for å fjerne samtlige rester. Smør klingene inn med maskinolje for å beskytte den mot rust.
- Lagre og lås skjæreklingen godt av for å beskytte klingene mot skade eller uvedkommende bruk.

## Ytterligere sikkerhets henvisninger

- Så lenge tanken ennå inneholder bensin, lagre aldri maskinen i en bygning hvor dampene kan komme i berøring med gnister eller åpen flamme.
- La motoren avkjøle før transport eller lagring. Fest maskinen godt fast for transport.
- Maskinen må kun transporteres med tom drivstofftank.
- Lagre maskinen tørt, i et lukket rom eller høyt for å unngå uvedkommende bruk eller skader. Hold maskinen borte fra barn.
- Hell eller sprøyt aldri vann eller andre væsker på maskinen. Hold holdestangen tørr, ren og støvfri. Rengjør den etter hver bruk, ta hensyn til henvisningene om rengjøring og lagring.
- Gammel bensin/olje eller rester av emballasjen må avskaffes i henhold til de lokale forskriftene.
- Gjem denne veiledningen. Les den ofte igjennom den og bruk den til å undervise andre brukere. Dersom du låner denne maskinen til andre, må denne veiledningen også følge med.

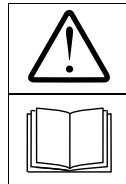
## Driftstider

Ta hensyn til de nasjonale/kommunale forskriftene når det gjelder brukstider (evt. spør hos den ansvarlige myndigheten).

## Symboler på maskinen

Denne betjeningsveiledningen beskriver sikkerhets- og internasjonale symboler og piktogrammer som kan være avbildet på denne maskinen. Les igjennom brukerboken for å gjøre deg fortrolig med alle sikkerhets-, monterings-, drifts- og reparasjonsanvisninger.

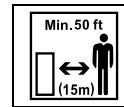
Obs!  
Før ibruktaking må betjeningsveiledningen leses igjennom!



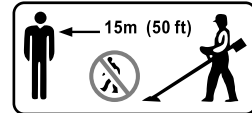
Øye-, hørsels- og hodevern må brukes.



Under driften av denne maskinen må det brukes slitesterke støvler og arbeidshansker.



Tredje personer må holdes borte fra fareområdet!



Objekter som blir slengt rundt eller roterende deler kan forårsake stygge skader!



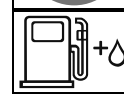
Fare for skade på grunn av roterende deler!



Hender og føtter må holdes borte fra roterende deler. Advarsel om varme overflater!



Ild må holdes borte fra drivstofftanken!



Bensin/olje!  
Det må alltid brukes ren og ny, blyfri bensin for bensinblandingen. Det må kun brukes olje som er tillatt i henhold til betjeningsveiledningen for bensinblandingen. Det må ikke fylles på drivstoff med spesifikasjonen E85!





Maksimalt omdreiningstall  
Ikke la maskinen gå hurtigere enn med maksimalt omdreiningstall.

I

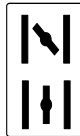
**Tenningsbryter**

På/Drift/Start

O

**Tenningsbryter**

Av/Stopp

**Choke – innstillinger**

Choke posisjon

Driftsposisjon

Hold disse symbolene på maskinen alltid i lesbar tilstand.

**Symboler i denne veiledningen**

I denne veiledningen blir det brukt følgende symboler:

**Fare**

*Du blir gjort oppmerksom på farer som henger sammen med den virksomheten som blir beskrevet og hvor det er fare for personer.*

**Obs**

*Du blir gjort oppmerksom på farer som henger sammen med den virksomheten som blir beskrevet og hvor det kan oppstå skade på ting.*

**Henvi sning**

Kjennetegner viktige informasjoner og brukstips.

**Betjenings- og indikasjonselementer**

**Obs. Skader på maskinen.**  
*Her blir først funksjonene av betjenings- og indikasjonselementene beskrevet. Ikke utfør noen funksjoner ennå!*

Bilde 1

- 1 Deksel for eksosrøret
- 2 Tennplugg
- 3 Starterhåndtak
- 4 Tanklokk
- 5 Innsugingspumpe/primer
- 6 Chokespak
- 7 Deksel på luftfilter

- 8 Holdestang
- 9 Øvre drivstang
- 10 Stangkobling
- 11 Nedre drivstang
- 12 Deksel på skjærepåsats
- 13 Trådskjæreklinge
- 14 Trådspole
- 15 Girkasse
- 16 Holder for kabelstreng
- 17 Gasspak
- 18 Tenningsbryter
- 19 Sperre på gasspaken
- 20 Holder for skulderrem
- 21 Skjæreklinge med deksel på skjærepåsats \*
- 22 Festepinne \*
- 23 Pipenøkkel \*
- 24 Distansehylse for montering av Trimmer-Plus tilbehør \*

\* alt etter modell

**Monteringsveiledning****Fare**

*Fare for skade ved utilsiktet motorstart.*

*Beskytt deg mot skader.*

*Før alle arbeider på maskinen må:*

- motoren slås av,
- det ventes til alle bevegelige deler er stoppet fullstendig opp, motoren må være avkjølt.
- tennpluggkontakten trekkes av.

**Henvi sning om avskaffing**

Rester av emballasjen, gamle maskiner osv. må avskaffes i henhold til de lokale forskriftene.

**Montering og innstilling av holdestangen**

Bilde 2a

- Den øvre holdeplaten fjernes ved håndtaksholderen.
- Holderen for kabelstrengen skyves opp på det høyre betjeningshåndtaket.
- Det høyre betjeningshåndtaket legges inn i nedre holderen.
- Den venstre betjeningshåndtaket legges inn i nedre holderen.
- Den øvre holdeplaten monteres og skruene skrues fast.
- Kabelstrengen trykkes inn i holderne.

**Montering/demontering av den nedre drivstangen**

Bilde 2b

**Montering**

- Vernekappen (opsjon) fjernes ved stangkoblingen og nedre drivstang.
- Skruhåndtaket (1) på stangkoblingen (2) dreies til venstre, for å åpne stangkoblingen.
- Utløsningsknappen (3) på nedre drivstang trykkes og stangen skyves inn i stangkoblingen inntil utløsningsknappen smekker i i holdehullet (4).

**Henvi sning**

Evt. dreies den nedre drivstangen litt, slik at firkantakslingen og opp-taket av den øvre drivstangen griper i hverandre.

- Skruhåndtaket (1) på stangkoblingen skrues fast til høyre. **Den nedre drivstangen kontrolleres at den sitter fast.**

**Demontering**

- Skruhåndtaket (1) på stangkoblingen (2) dreies til venstre, for å åpne stangkoblingen.
- Utløsningsknappen (3) trykkes og den nedre drivstangen trekkes rett ut av stangkoblingen.

**Innstilling av bæresystemet (skulderremmen)**

Bilde 3

- Bæresystemet legges over skuldrene.
- Låsen på magebeltet (1.) lukkes. Om nødvendig kan det innstilles.
- Magebeltet innstilles på riktig lengde (2.).
- Skulderbeltet innstilles på riktig lengde (3.).
- Kroken på bæresystemet settes fast i holderen på maskinen (4.) og hengepolsteret innstilles på en behagelig lengde (5.).

**Henvi sning**

Lasken **A** brukes til å løsne maskinen i **nødtilfelle** fra bæresystemet så hurtig som mulig. Hertil trekkes lasken oppover.

## Montering av dekselet på skjæreårsatsen

Bilde 4

- Skruene (1) skrues ut og holderingen (2) tas av fra dekselet på skjæreårsatsen (3).
- Dekselet på skjæreårsatsen (3) settes på den nedre drivstangen (4) og holderingen (2) festes fast med skruene (1). Skruene må ikke skrues fast ennå!
- Skruen (5) fjernes på giret.
- Holderen (6) festes på giret med skruen (5).
- Skruene (1) skrues fast.

## Montering/demontering av trådhodet

### Montering av trådhodet

Bilde 5

- Skjærekniven og delene for feste av kniven må først fjernes, dersom disse er montert. Se for dette "Demontering av skjæreklingen".
- Distanseskiven (1) skyves oppå drivakslingen (2). Derved må de 3 åpningene på distanseskiven (3), girkassen (4) og girdekselet (5) settes i en linje over hverandre.

### **i** Henvisning

Ved ikke korrekt innretning er det ikke mulig å montere/demontere trådhodet!

- Festepinnen (6) stikkes igjennom åpningene (3, 4, 5), for å låse fast giret.
- Mens festepinnen (6) holdes fast, dreies trådhodet (7) imot klokken retning (til venstre) oppå drivakslingen. Trådhodet må trekkes fast!

### **i** Henvisning

Det må passes på at trådhodet (7) sitter korrekt oppå distanseskiven (1), dvs. at den ligger sentrert og flatt oppå!

- Festepinnen ved girhodet fjernes.

## Demontering av trådhodet

Bilde 6

- Åpningene (3, 4, 5) settes i en linje over hverandre. Festepinnen (6) stikkes igjennom åpningene og holdes fast.

- Trådhodet (7) dreies i klokken retning (til høyre) bort fra drivakslingen.

## Montering/demontering av skjæreklingen (alt etter modell)

### Montering av skjæreklingen

Bilde 7

- Trådhodet må fjernes på forhånd dersom dette er montert. Se for dette "Montering/demontering av trådhodet".

### **i** Henvisning

Ved første montering må delene for feste av kniven (knivholder (8), holdeklokke (9), mutter (10)) fjernes, dersom disse er montert. Se for dette "Demontering av skjæreklingen".

- Distanseskiven (1) skyves oppå drivakslingen (2). Derved må de 3 åpningene i distanseskiven (3), girkassen (4) og girdekselet (5) settes i en linje over hverandre (bilde 5).

### **i** Henvisning

Ved ikke korrekt innretning er monteringen/demonteringen av skjæreklingen ikke mulig!

- Festepinnen (6) stikkes igjennom åpningene (3, 4, 5), for å låse fast giret.
- Mens festepinnen (6) holdes fast, monteres skjæreklingen (7) med knivholder (8), holdeklokke (9) og mutter (10) som følger:
  - Skjæreklingen (7) skyves oppå drivakslingen (2) og sentreres på distanseskiven (1).

### **i** Henvisning

Det må passes på at skjæreklingen (7) sitter korrekt på distanseskiven (1), dvs. sentrert og flatt oppå!

- Knivholder (8), holdeklokke (9) og mutter (10) monteres. Det må passes på at knivholderen sitter korrekt inn i fortanningen!
- Mutteren skrues fast imot klokken retning (til venstre) – dreiemoment 37 Nm.

### **i** Henvisning

- Før fastskruing må det kontrolleres en gang til at skjæreklingen sitter korrekt.
- Dersom det ikke finnes en momentnøkkel, trekkes mutteren fast med hånd. Deretter skrues mutteren fast en halv omdreining til imot klokken retning (til venstre) med en ringnøkkel.
- Festepinnen ved girhodet fjernes.
- Vernedekselet (dersom dette finnes) fjernes fra skjæreklingen.

## Demontering av skjæreklingen

Bilde 8

- Vernedekslet (dersom dette finnes) settes på skjæreklingen.
- Åpningene (3, 4, 5) settes i en linje over hverandre. Festepinnen (6) stikkes igjennom åpningene og holdes fast.
- Mutteren dreies av i klokken retning (til høyre).
- Skjæreklingen (7), knivholderen (8) og holdeklokken (9) tas av (bilde 7).

## Olje og bensin

### Olje

Bruk kun kvalitetsolje, API klassifisering TC (TSC-3) som blir tilbudt for luftavkjølte totaksmotorer.

Bland oljen for totaksmotorer i henhold til anvisningene på beholderen, 1:40 (2,5 %).

### Bensin

#### **⚠** Fare

*Bensin er under bestemte betingelser meget lett antennelig og eksplosjonsfarlig.*

- Det må kun fylles på drivstoff i godt ventilert omgivelse og når motoren er slått av. I omgivelsen av tanken eller på lagringsstedet for drivstoff må det ikke røkes og alle antenningskilder må fjernes.
- Drivstofftanken må ikke overfylles (det må ikke være drivstoff i påfyllingsstussen). Etter påfyllingen må det passes på at tanklokket er lukket og sikret.

- Det må passes på at det ikke spilles drivstoff ved påfyllingen. Spilt drivstoff eller bensindamper kan antennes. Dersom det ble spilt drivstoff, må det passes på at området er tørket før motoren startes igjen.
- Gjentatt eller lengre hudkontakt eller innånding av dampene må unngås.

### **Obs**

Det må ikke brukes drivstoff med spesifikasjonen E85. Bruk av drivstoff med spesifikasjonen E85 (etanolinhold >15%) kan føre til skader på motoren. Bruk av drivstoff som ikke er tillatt fører til at garantien slettes.

## Anvisning om blanding av bensin og olje

Gammel og/eller feilt blandet drivstoff er hovedårsak til at maskinen ikke går tilfredsstillende.

Bruk alltid ren, ny blyfri bensin (maks. 60 dager gammel, min. oktantal: 91 RON).

Følg anvisningene nøyaktig for den riktige bensin/olje-blanding.

En forskriftsmessig blanding av totaktsmotorolje og blyfri bensin, lages med 1:40 (2,5 %). Det må ikke blandes direkte i tanken.

## Påfylling av drivstoffet

Bilde 1

- Tanklokket (4) fjernes.
- Drivstofftanken fylles på med bensin/olje-blanding. Tanken må aldri overfylles!
- Drivstofftanken lukkes fast igjen.
- Maskinen må fjernes ca. 10 m fra påfyllingsstedet/drivstoffbeholderen, før motoren blir startet.

## Drift

### **Fare**

Skulderremmen må først klemmes på maskinen etter motorstart.

- Bensin (Otto drivstoff) blandes med olje. Tanken fylles med blandingen. Se "Olje og bensin".

## Starting av motoren

### Start ved kald motor

Bilde 9

- Sperren på gasspaken (2) trykkes og gasspaken (3) trykkes helt ned og holdes fast.

### **Henvising**

Gasspaken lar seg kun betjene når sperren på gasspaken ble trykket.

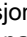
- Tenningsbryteren (1) settes i posisjonen **I/START**.
- Bryteren (4) trykkes ned.
- Sperren på gasspaken og gasspaken slippes.

### **Henvising**

Begge spakene blir låst fast i trykket posisjon (stilling for kald start).

- Innsugingspumpen/primeren (1) trykkes langsomt og fullstendig 6 ganger (bilde 10). Drivstoffet må være synlig inne i pumpen. Dersom dette ikke er tilfellet, trykkes det så lenge inntil drivstoffet kan sees.
- Chokespaken (2) settes i posisjonen  (bilde 10).
- Maskinen trykkes fast mot bakken.
- Startsnoren trekkes langsomt inntil det merkes motstand. Deretter trekkes den hurtig og kraftig helt ut inntil motoren starter (bilde 11). Trekkstarteren må ikke smekke tilbake, men må føres langsomt tilbake.

- La motoren gå i ca. 1–2 minutter.


- Chokespaken (2) settes i posisjonen  (bilde 10).
- Gasspaken (3) trykkes og slippes, for å deaktivere sperren for kaldstart (bilde 9). Bryteren (4) springer automatisk tilbake i den opprinnelige posisjonen. Motoren går med tomgangsturtall.

### **Henvising**

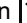
Maskinen er skikkelig varm når motoren akselerer uten nøling.

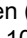
### Start ved varm motor

- Tenningsbryteren (1) settes i posisjon **I/START** (bilde 9).

- Chokespaken (2) settes i posisjonen  (bilde 10).
- Maskinen trykkes fast mot bakken.
- Startsnoren trekkes langsomt inntil det merkes motstand. Deretter trekkes den hurtig og kraftig helt ut inntil motoren starter (bilde 11). Trekkstarteren må ikke smekke tilbake, men må føres langsomt tilbake.

### **Henvising**

Dersom motoren ikke starter, settes chokespaken (2) i posisjonen .

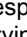
Etter motorstart settes chokespaken (2) tilbake i posisjonen  (bilde 10).

## Stopping av motoren

Bilde 9

- Gasspaken (3) slippes. Motoren må avkjøle i tomgang.
- Tenningsbryteren settes (1) i posisjon **0/STOP**.

### **Henvising**

Dersom motoren ikke stopper når tenningsbryteren blir betjent, settes chokespaken (2) i posisjonen , for å tvinge motoren til å stoppe (bilde 10). Før videre drift av maskinen, må tenningsbryteren kontrolleres på et fagverksted!

## Holding av gresstrimmeren

Før du bruker maskinen

må du stille deg i driftsposisjon (bilde 12). Kontrollér følgende:

- Brukeren har på seg øyevern og riktige klær.
- Skulderremmen er innstilt på riktig høyde.
- Holdestangen må være innstilt slik at du kan gripe rundt den med hendene uten å måtte strekke ut armene.
- Maskinen befinner seg under livhøyden.
- Skjærepåsetsen må holdes parallelt til bakken, slik at plantene som skal skjæres kan nåes lett uten at brukeren må bøye seg framover.

## Innstilling av lengden på trimmetråden

(alt etter modell)

Med trykknappen på skjærepåsat- sen kan du frigi trimmetråden uten å måtte stoppe motoren.

For å frigi snoren, støter du skjærepåsat- sen lett mot bakken (bilde 13), mens du lar gresstrimmeren gå med høy hastighet.

### **i** Henvisning

Trimmetråden bør alltid ha maksimal lengde. Frigivelsen av tråden blir vanskeligere jo kortere trimmetråden blir.

Hver gang når knappen blir støtt på, blir det frigitt ca. 25 mm skjære-tråd.

En klinger i dekslet på skjærepåsat- sen skjærer tråden av i den riktige lengden dersom det blir frigitt for mye tråd.

Det er best å støte trykknappen på bar bakke eller hard jord. Dersom du forsøker å få frigitt trimmetråden i høyt gress, kan motoren bli kvelt. Hold trimmetråden alltid i full lengde.

Frigivelsen av tråden blir vanskeligere jo kortere trimmetråden er.

### **i** Henvisning

Trykknappen må ikke føres langs bakken.

Tråden kan brette av på grunn av:

- dersom den henger fast i fremmedlegemer,
- normal materialslitasje,
- forsøk på å skjære ugress med tykke stilker,
- hugging mot vegger, hagegjerder osv.

## Tips for beste trimme- resultater

- Skjærepåsat- sen må holdes parallelt til bakken.
- Skjær kun med spissen på tråden, særlig langs murer. Dersom du skjærer med mer enn spissen, forminsker dette skjæredyktigheten og motoren kan bli overbelastet
- Gress som er høyere enn 20 cm, må skjæres i små skritt ovenfra og nedover for å skåne tråden og unngå motstand av motoren.

- Om mulig bør du skjære fra venstre til høyre. Å skjære mot høyre forbedrer skjæredyktig- heten til maskinen. Gressavfall blir dermed slengt bort fra brukeren.
- Før gresstrimmeren langsomt i den ønskede høyden og ut fra skjærområdet. Bevege deg enten framover og bakover eller fra side til side. Skjæring av kortere stykker gir bedre resultat.
- Skjær kun når gresset og ugress- et er tørre.

Levetiden på skjæretråden avhen- ger av:

- følgning av de ovennevnte skjære- tips,
  - planter som skal skjæres,
  - hvor de skjæres.
- F.eks. blir tråden mere slitt ved skjæring langs en husvegg enn ved skjæring rundt et tre.

## Dekorativ skjæring

Snittet blir pent og dekorativt dersom du skjærer alle plantene rundt trær, pæler, gjerder osv.

Drei den hele maskinen slik at skjærepåsat- sen holder en vinkel til bakken på 30° (bilde 14).

## Drift med skjæreklinge (alt etter modell)

Før du bruker maskinen må du stille deg i driftsposisjon (bilde 12). Se "Holding av gresstrimmeren".

Tips for drift med skjæreklinge:

- Skjær med rytmiske bevegelser.
- Still deg fast og behagelig opp på bakken.
- Gi full gass før du går inn i det området som skal skjæres. Klingen har maksimal skjære- kraft ved full gass og klemmer derfor ikke så lett fast, blir heller ikke stående og forårsaker ingen tilbakestøt av klingene, noe som kan føre til alvorlige skader for brukeren eller andre personer.
- Skjær ved å dreie øvre delen av kroppen din fra høyre til venstre.
- Slipp alltid gasspaken og la mo- toren gå tilbake til tomgangsdrift når du ikke skjærer.
- Drei maskinen i samme retning som klingene skjærer. Dette fremmer skjæringen.

- Ta et eller flere skritt til neste trimmeområde etter tilbakesvin- gen og still deg fast opp igjen.

Følg disse henvisningene for å minske muligheten at planter slynger seg rundt klingene:

- Skjær med full gass.
- Sving maskinen fra høyre til venstre inn i de plantene som skal skjæres (bilde 15).
- Unngå de plantene som du akkurat har skåret når du svinger tilbake.

## Bruk av frigitte tilleggsappa- rater fra Trimmer-Plus pro- grammet

### **!** Obs

*Ta hensyn til alle henvisninger i veiledningene til Trimmer-Plus tilleggsapparatene.*

### **i** Henvisninger

- Før montering av Trimmer-Plus tilleggsapparatene, må distanse- hylsen (24, bilde 1) settes inn i stangkoplingen (bilde 30).
- Montering/demontering av Trimmer-Plus tilleggsappara- tene skjer på samme måte som beskrevet i avsnittet "Montering/ demontering av den nedre drivstangen".

## Vedlikehold og rengjøring

### **!** Obs

*Før alle arbeider på maskinen må:*

- motoren slås av.
- det ventes til alle bevegelige deler er stoppet fullstendig opp, motoren må være avkjølt.
- ennpluggkontakten på motoren trekkes av slik at det ikke er mulig å starte motoren ved en feil- takselse.

*La alle reparasjoner bli foretatt på et fagverksted.*

*La maskinen ved slutten av seson- gen kontrolleres og vedlikeholdes på et fagverksted. Maskinen må ikke sprutes med vann, da ellers de elektriske delene kan ta skade. Rengjør maskinen etter hver bruk. En ikke rengjort maskin fører til material- og funksjonsfeil.*

## Montering av skjæretråden (alt etter modell)

Det må alltid brukes en reserveskjæretråd med diameter 3,0 mm.

Ved bruk av en skjæretråd som har en annen lengde enn det som er angitt, kan motoren bli overopphetet eller kan stoppe opp.

Det finnes to muligheter for utskifting av skjæretråden:

- Oppvikling av en ny tråd på spolen
- Montering av en spole med en allerede opprullet tråd

## Oppvikling av en ny tråd på spolen

Bilde 16

- De to holdelaskene (1) på spolehuset (2) trykkes og spolen med spolelokket (3) trekkes av.

Bilde 17

- Spolehuset (1), fjæren (2) og spolen (3) med spolelokket (4) rengjøres. For rengjøring må det brukes en ren klut.
- Slitasjen av fortanningen (5) på spolehuset (1), på spolen (3) og på spolelokket (4) kontrolleres. Dersom nødvendig må skadete deler skiftes ut.
- Det skal tas ca. 3 meter ny trimmetråd og foldes sammen til halv lengde.

### **i** Henvisning

Det må alltid brukes den angitte trådlengden!

Dersom tråden er for lang, blir den under omstendighetene ikke friggitt på forskriftsmessig måte.

Bilde 18

- Den sammenfoldete enden på trimmetråden stikkes inn i holdelasken på spolen.
- Trådene vikles opp i smale, jevne lag hhv. på den nederste og den øverste halvdelene av spolen. Ta hensyn til den retningen for oppvikling som er angitt på spolen!

Bilde 19

- Tråddendene trykkes inn i de to motstående holdesprekkene.

Bilde 20

- Spolen stikkes inn i spolelokket og tråddendene føres igjennom de hhv. motstående sprekkene i spolelokket.

Bilde 21

- Den førmonterte enheten (3) av den indre spolen og spolelokket trykkes inn i spolehuset (2), inntil holdelaskene (1) smekker i.

## Montering av en spole med en allerede opprullet tråd

Bilde 16

- De to holdelaskene (1) på spolehuset (2) trykkes og spolen med spolelokket (3) trekkes av.
- Spolen tas ut av spolelokket.

Bilde 17

- Spolehuset (1), fjæren (2) og spolelokket (4) rengjøres. For rengjøring må det brukes en ren klut.
- Slitasjen av fortanningen (5) på spolehuset (1) og på spolelokket (4) kontrolleres. Dersom nødvendig må skadete deler skiftes ut.

Bilde 20

- En ny spole stikkes inn i spolelokket og tråddendene føres igjennom de hhv. motstående sprekkene i spolelokket.

Bilde 21

- Den førmonterte enheten (3) av den indre spolen og spolelokket trykkes inn i spolehuset (2), inntil holdelaskene (1) smekker i.

## Rengjøring av luftfilteret

Luftfilteret rengjøres og smøres etter hhv. ti driftstimer.

Dette er en viktig del av vedlikeholdet. Ved manglende vedlikehold av luftfilteret **slettes** garantiytelsen (garantien).

Bilde 22

- Dekselet på luftfilteret åpnes: Holdelasken (1) trykkes og dekselet (2) fjernes.
- Luftfilteret (3) fjernes.

Bilde 23

- Filteret vaskes med vaskemiddel og vann. Filteret må skylles omhyggelig og må fullstendig tørkes.

Bilde 24

- Det må brukes tilstrekkelig ren olje (SAE 30) for å smøre inn filteret lett.

Bilde 25

- Det må trykkes på filteret, slik at oljen blir jevnt fordelt og overflødig olje trykkes ut.
- Filteret bygges inn igjen.
- Dekselet på luftfilteret monteres igjen, derved må det passes på at det smekker i.

### **i** Henvisning

Bruk av maskinen uten luftfilter fører til at garantiytelsen (garantien) slettes.

## Innstilling av forgasseren

Bilde 26

Tomgangsturtallet kan innstilles med skruen (1).

Dette arbeidet må kun gjennomføres av et fagverksted.

## Utskifting av bensinfilteret (alt etter modell)

Alt etter behov – dette arbeidet må kun gjennomføres av et fagverksted.

## Kontroll/skift av tennpluggen

Det må kun brukes originale tennpluggjer eller slike som er godkjent av produsenten.

Den riktige elektrodeavstanden er **0,6–0,7 mm**.

Tennpluggen må tas ut etter hhv. 25 driftstimer og tilstanden må kontrolleres.

- Motoren slås av og må avkjøle.
- Tennpluggkontakten trekkes av.
- Smussen rundt om tennpluggen fjernes.
- Tennpluggen dreies ut til venstre med en tennpluggnøkkel.
- Elektrodeavstanden på **0,6–0,7 mm** må kontrolleres/innstilles (bilde 27).

### **i** Henvisning

Skadet, sotet eller smusset tennplugg må skiftes ut.

- Tennpluggen skrues inn og trekkes fast med en dreiemoment på 12,3–13,5 Nm. Må ikke skrues allfor fast.

## Rengjøring av eksosrøret

Bilde 28

Området under dekselet for eksosrøret (1) må rengjøres etter hver 25. driftstime. For dette må dekselet på eksosrøret fjernes.

Dette arbeidet må kun gjennomføres av et fagverksted.

## Kontroll/påfylling av girfettet i girkassen

Bilde 29

Nivået for girfett i girkassen må kontrolleres etter hver 25. driftstime. For dette må skruen (1) fjernes. Om nødvendig må det fylles på litium fett av høy kvalitet. Dette arbeidet må kun gjennomføres av et fagverksted.

## Rengjøring av maskinen

### Obs

*Hold maskinen og ventilasjons-sprekkene alltid rene og fri for smuss.*

Det bør brukes en liten børste for rengjøring av maskinens utside.

Det må ikke brukes skarpe rengjøringsmidler.

Rengjøringsmidler for husholdningen som inneholder aromatiske oljer som furuolje eller sitron såsom løsemidler som kerosin, kan ødelegge kassen av plast og håndtaket.

Kassen må kun tørkes av med en fuktig klut.

## Lagring

- Maskinen må aldri lagres når det er drivstoff i tanken eller på steder hvor dampene kan komme i kontakt med gnister eller åpen flamme.
- Før lagring må motoren avkjøle.
- Lagre maskinen i et tørt, lukket rom for å unngå uvedkommende bruk eller skader. Hold maskinen borte fra barn.

## Langtidslagring

Dersom maskinen skal lagres over lengre tid, gå fram som følger:

- Alt drivstoff må tappes ut av tanken og fylles opp i en beholder med samme type totaktsblanding. Det må ikke brukes drivstoff som er mer enn 30 dager gammelt.
- Start motoren og la den gå inntil den stopper av seg selv. Dette sørger for at det ikke blir noen drivstoff igjen i forgasseren.
- Motoren må avkjøle. Tennpluggen tas ut og det helles på 30 ml motorolje eller totaktsolje av høy kvalitet i sylindren. Startsnoren trekkes langsomt for å fordele oljen. Tennpluggen settes inn igjen.

### Henvisning

Tennpluggen tas ut og all olje helles ut av sylindren, før maskinen skal startes igjen etter lagringen.

- Maskinen rengjøres grundig og kontrolleres for løse eller skadete deler. Skadete deler må repareres eller skiftes ut og løse skruer, mutrer og bolter skrues fast. Maskinen kan nå lagres.
- Lagre maskinen i et tørt, lukket rom for å unngå uvedkommende bruk eller skader. Hold maskinen borte fra barn.

## Transport

- Maskinen må avkjøle før transport.
- Maskinen må kun transporteres med tom drivstofftank! Tankklokken må være lukket fast.
- Maskinen må sikres under transporten slik at det ikke kan skli bort.

## Garanti

I ethvert land gjelder de garanti-bestemmelsene som vårt firma eller importøren har utgitt.

Feil på maskinen din blir reparert av oss innenfor rammen av garantiytelsen gratis, dersom årsaken skulle skyldes material- eller produksjonsfeil. Ved garantitilfeller ber vi deg henvende deg til forhandleren din eller til nærmeste filial.

## Utbedring av feil

Feil	Årsak	Tiltak
Motoren starter ikke.	Tenningsbryteren står på <b>0/STOP</b> .	Bryteren settes på <b>I/START</b> .
	Drivstofftanken er tom.	Drivstofftanken fylles.
	Innsugingspumpen er ikke trykket langt nok ned.	Innsugingspumpen trykkes 10 ganger langsom fullstendig ned.
	Motoren er kvelt.	Startingen foretas med chokespaken i driftsposisjon.
	Gammelt eller feilt blandet drivstoff.	Tanken tømmes/fylles på med frisk drivstoffblending.
	Smusset tennplugg.	Tennpluggen skiftes ut eller rengjøres.
Motoren går ikke jevnt på tomgang.	Luftfilteret er stoppet til.	Luftfilteret rengjøres eller skiftes ut.
	Gammelt eller feilt blandet drivstoff.	Tanken tømmes/fylles på med frisk drivstoffblending.
	Forgasseren er feilt innstilt.	Forgasseren må stilles inn på et fagverksted.
	Bensinfilteret er smusset.	Bensinfilteret må skiftes ut av et fagverksted.
Motoren akselererer ikke.	Gammelt eller feilt blandet drivstoff.	Tanken tømmes/fylles på med frisk drivstoffblending.
	Forgasseren er feilt innstilt.	Forgasseren må stilles inn på et fagverksted.
Sterke vibrasjoner.	Skadete skjæreverktøy eller deler av drevet.	Maskinen må straks slås av. De defekte delene må skiftes ut på et fagverksted.
Skjærehodet frigir ikke tråden.	Skjærehodet er omviklet av gress.	Motoren stoppes og skjærepåsatsen rengjøres.
	Det er ikke tråd i skjærehodet.	Ny tråd vikles opp.
	Spolen klemmer.	Spolen skiftes ut.
	Skjærehodet er smusset.	Spolen og spolehuset rengjøres.
	Tråden er smeltet sammen.	Spolen tas fra hverandre, den delen som er smeltet sammen tas ut og tråden vikles opp på nytt.
	Tråden har dreiet seg under oppviklingen.	Spolen tas fra hverandre og tråden vikles opp på nytt.
	Spolen har ikke frigitt nok tråd.	Trykknappen trykkes og tråden trekkes ut inntil den er 10 cm utenfor skjærepåsatsen.

Ved ytterligere spørsmål må du henvende deg til din forhandler på stedet.